

Aftale om fremtidens skole i Odsherred

Aftalen er indgået mellem Socialdemokratiet, Dansk Folkeparti, Det Radikale Venstre, Socialistisk Folkeparti og Odsherred Listen. Enhedslisten tager senere stilling til deres deltagelse.

Intentionerne bag skolestrukturaftalen er en folkeskole, præget af en stor faglighed, en øget decentralisering, stor grad af involvering, ansvarlighed samt et ejerskab af skolen. Lokalt ansvar og indflydelse er et nøgleord. Vi værdsætter ideer og virkelyst der gror nedfra og op.

Faglighed og trivsel hænger nøje sammen og er en høj prioriteret indsats. Det skaber et godt skole liv.

Værdierne er et helhedsorienteret fokus på dannelse, fællesskaber og fremme af de sociale kompetencer der gør eleverne til deltagende borgere i et demokratisk samfund.

Det er en højt prioriteret indsats at vejen til erhvervsliv og job bliver en naturlig del i folkeskolens undervisning lige fra indskolingen til udskolingen.

Vores folkeskole skal være attraktiv. Skolerne skal kunne vælge en klar profil. Der skal være tillid og plads til børnenes kreativitet og nysgerrighed og engagerede forældre, med skolebestyrelsen som et naturligt og centralt omdrejningspunkt.

Fra skoleåret 2019/20 er Odsherred Kommunes folkeskoler opdelt i nedenstående 4 skoler:

Skole	Trin
Grundtvigsskolen, Nykøbing	5. - 9.
Nordgårdsskolen, Nykøbing	0. - 4.
Højby Skole	0. - 9.
Odden Skole	0. - 6.
Vig Skole	0. - 9.
Egebjerg Skole	0. - 6.
Bobjergskolen, Asnæs	0. - 9.
Skolen på Fjorden, Fårevejle	0. - 9.
Vallekilde-Hørve Skole	0. - 6.

Oversigt over elevtal ved denne struktur fremgår af bilag.

En struktur, hvor:

- Grundlaget for skolestrukturen er en meget høj grad af decentralisering af beslutningsmandat og økonomi til den enkelte skole
- Ledelse udøves på 3 niveauer: Skoleleder, Fagchef, Direktør. Skolerne ledes lokalt og understøttes af fagcenteret.
- De 4 skoler består alle af mindst en indskoling, et mellemtrin, en overbygning og en SFO
- Der er en skoleleder for hver af skolerne, men vedkommende er skoleleder for to til tre matrikler
- Hver af skolerne har én skolebestyrelse. Organisering af ledelsesstrukturen på skolen fastlægges af skolelederen. SFO lederen refererer til skolelederen
- Skolerne kan udarbejde en profil i forhold til den eksterne profilering
- Stednavnene beholdes
- Hele specialklasserækken som udgangspunkt samles på Vig Skole.

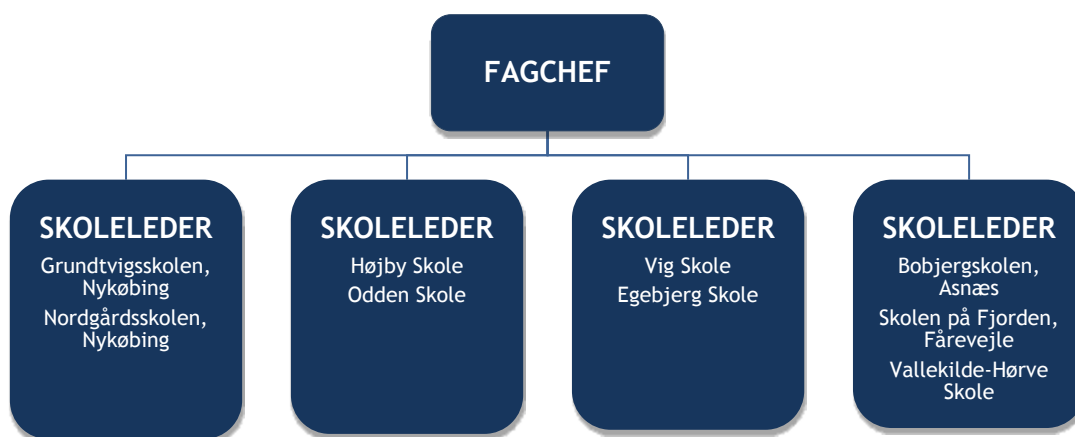
Fagcenter

Fagcenterets opgave er at sikre den overordnede faglige udvikling af det samlede skolevæsen. Samtidig skal centeret have et særligt fokus på at understøtte det tværgående samarbejde, som har udviklet sig positivt under den nuværende struktur.

Fagcenteret servicerer det politiske udvalg ift. dagsorden og sagsbehandling og konsulentstøtte i forhold til udvikling af området.

Fagchefen er i dialog med skolelederne om den overordnede faglige udvikling, økonomi og ledelsesopgaver.

Organiseringen grafisk illustreret



Økonomi

Budget tildeles til skolerne efter de 5 nedenstående områder:

- A. Midler til undervisningsudgifter efter vægtet elevtal i forhold til timetal og særlig tilde-
ling til elever med flygtninge status.
- B. Midler til SFO-ressourcer efter børnetal i SFO og elevtal i 0.-6. kl.
- C. Midler til Administration/sekretærer og ledelse
- D. Midler til bygningsudgifter og rengøring m.v.
- E. Midler til elever med særlige behov efter skønnet elevtal

Principperne er de samme som anvendes ved tildelingen i dag.

Bevillingen gives som en samlet ramme til skolen. Af bilag fremgår ressourcetildelingen set i forhold til den nye struktur.

Skolelederne udarbejder budgetforslag senest i maj og forslaget godkendes på skolebestyrelses-
møde.

I ressourcetildelingen anvendes gennemsnitslønninger og enhedsudgifter pr. elever og budgetter fordeles efter forventet elevtal i kommende skoleår. Enhedsudgifter skal dække anskaffelser, it, undervisningsmidler mv. Den tildelte norm omregnes til budget med en gennemsnitslønudgift for lærere, for pædagoger og børnehaveklasseledere.

I forbindelse med implementeringen af den ændrede skolestruktur udarbejder administrationen et forslag til hvordan specialskoleindsatsen finansieres inden for en samlet ramme på skoleom-
rådet (lukket kredsløb over flere år). Ressourcer og ansvar placeres i udgangspunktet på de 4 skoler. Modellen anvendes fra skoleåret 2019/20.

Vedligeholdelse

Skolelederen har budgetansvaret for den indvendige vedligeholdelse på skolen. I forhold til kli-
maskærmen ligger ansvaret hos Center for Økonomi og Ejendomme.

Profilskole og målstyring

Aftaleparterne ønsker, at skolerne arbejder med en særlig profil.

Profilskoler er folkeskoler med en tydelig faglig profil, der bidrager til at gøre den enkelte skole
attraktiv og unik. Dette ved at den enkelte skole lægger særlig vægt på bestemte fag, særlige
elevgrupper eller særlige pædagogiske principper, hvilket adskiller den fra andre distriktssko-
ler.

Profilskoler:

- Er skoler, der med udviklingsarbejde og stærkt fokus på skolens faglige område høster
ny viden og nye erfaringer om trivsel og læring i skolen

- Skal sikre ny viden på hver deres specifikke område og være flagskibe for kommunens skoler, samt være med til at forbedre elevernes trivsel og læring
- Skal arbejde med udvikling, etablere spændende og faglige udviklingsmiljøer
- Skal sikre kontakter mellem Odsherreds skoler og eksterne interessenter. Profilskolerne skal invitere til partnerskaber og samarbejde

Hver skole kan derfor arbejde med en profil, herunder opsætte mål for indsatserne jf. profilen. Forslag til profil og mål fremlægges sammen med skolens obligatoriske målsætninger for faglig og personlig udvikling, på et årligt møde mellem skolebestyrelsen og det politiske udvalg. Målene fastsættes i dialog med det politiske udvalg.

Skolebestyrelserne

I Odsherred skal skolebestyrelserne være aktive og præge udviklingen af den enkelte skole. Vi ønsker et tæt samspil mellem lokalsamfund, skolebestyrelse og skoleleder. Skolebestyrelserne er med til at fastsætte rammerne for skolen, som passer til de lokale ønsker og forhold. Rammerne danner grundlag for, at skolens medarbejdere kan skabe god undervisning og et godt skoleliv for eleverne.

Arbejdet i skolebestyrelserne følger reglerne i Lov om Folkeskolen.

Skolebestyrelsen består af minimum 7 medlemmer og kan suppleres med ad hoc medlemmer (uden stemmeret). Ad hoc medlemmerne skal understøtte profilen og kan f.eks. være repræsentanter fra erhvervslivet, kultur- og foreningslivet etc.

Frit skolevalg til overbygning

Vi har frit skolevalg med mulighed for vælge anden skole end den der hører til skoledistriktet. Ved mulighed for profilskoler skabes der basis for at overbygningstilbuddene udvikler sig med forskellig toning. Eleverne får derfor fri ret til at søge og blive optaget på den af kommunens overbygningsskoler, hvis profil har størst interesse for den enkelte elev. Som følge af denne nye mulighed justeres retningslinjerne for befordring, så disse ikke bliver en hindring for det frie valg af skole i overbygningen.

Med fri ret lader vi det være op til den enkelte skolebestyrelse at bestemme om der oprettes (ekstra)klasser og vi giver skolerne mulighed for at lave en proces med optagelsesprocedurer for elever udenfor skoledistriktet.

Bilag - Elevtal

Elevtal

Klasse- trin	Asnæs Fåre- vejle Hørve	Val- lekild e- Hørve	Skolen på Fjør- den	Bob- jergsk olen	Højby Odden	Højby	Odden	Nykø- bing	Vig Egeb- jerg	Egeb- jerg Skole	Vig Skole	Folke- skoler I alt
0.	70	17	22	31	23	16	7	30	44	11	33	
1.	92	24	31	37	24	20	4	42	53	23	30	
2.	106	34	42	30	32	29	3	52	36	12	24	
3.	87	25	27	35	43	32	11	61	59	19	40	
4.	99	19	34	46	34	27	7	57	40	11	29	
5.	82	16	27	39	45	37	8	57	38	13	25	
6.	83	19	22	42	43	32	11	39	32	10	22	
0. - 6.	619	154	205	260	244	193	51	338	302	99	203	1.503
7.	119		42	77	58	58		69	0			
8.	126		53	73	49	49		42	0			
9.	118		28	90	52	52		62	0			
7. - 9.	363		123	240	159	159		173	0			695
0. - 9.	982	154	328	500	403	352	51	511	302	99	203	2.198
M-klas.	6	6			20	20						
I ALT	988	160	328	500	423	372	51	511	302	99	203	2.224

Det skal bemærkes, at elevtal er anført som de er indskrevet i dag, herunder er elever i overbygningen (7. - 9. kl.) således:

- Hørve-Fårevejle: Elever i 7. - 9. kl. er inkl. dem der er kommet fra Hørve.
- Asnæs: Elever i 7. - 9. kl. er inkl. dem der er kommet fra Vig.
- Højby: Elever i 7. - 9. kl. er inkl. dem der er kommet fra Odden.
- Nykøbing: Elever i 7. - 9. kl. er inkl. dem der er kommet fra Egebjerg.

Overgang

- Eleverne fra Vig forventes at blive i Vig og ikke benytte overbygningen i Asnæs.
- Eleverne fra Egebjerg forventes at anvende overbygningen i Vig og ikke benytte overbygningen i Nykøbing.

En overbygning i Vig vil formentlig først være fuldt implementeret i skoleår 2021-2022, hvis nuværende overbygningselever i kommende 8. klasser og 9. klasser tænkes at blive i nuværende overbygninger i Nykøbing og Asnæs i overgangsårene 2019-2020 og 2020-2021 - i skoleåret 2021-22 vil elevtallene kunne skitseres således:

Klasse-trin	Asnæs Fårevjle Hørve	Val- lekild e- Hørve	Sko- len på Fjør- den	Bob- jergsko- len	Højby Odden	Højby	Odden	Nykøbing	Vig Egeb- jerg	Egeb- jerg	Vig	Folke- skoler I alt
7. - 9.				-100				-30			130	
7. - 9.		123	140		159			143			130	695
I ALT	888	160	328	400	423	372	51	481	432	99	333	2.224

Det forventede faldende elevtal jf. prognose for elevtal fra april 2018 er ikke indarbejdet i ovenstående:

- 57 elever færre i 2019-2020 i forhold til 2018-2019
- 35 elever færre i 2020-2021 i forhold til 2019-2020
- 51 elever færre i 2021-2022 i forhold til 2020-2021
- 9 elever færre i 2022-2023 i forhold til 2021-2022 og

Sammenfattende 153 elever færre i 2022-2023 i forhold til 2018-2019.

Sammenfatning af økonomi med 4 skoler med udgangspunkt i ressourcetildeling til skoleområdet i 2018-2019 - august 2018.

	Nykøbing	Højby og Odden	Vig og Egebjerg	Bobjergskolen, Skolen på Fjorden og Vallekilde-Hørve Skole	I alt fordelt
A Undervisningsudgifter	26.011	20.722	14.602	50.114	111.448
1. Undervisning på normalområdet	23.687	18.877	13.218	45.650	101.431
2. langtidssygpulje (1,89%)	448	357	250	863	1.917
8. Inklusion og AKT-virksomhed	1.735	1.368	1.025	3.334	7.462
9. Skolebiblioteker	142	120	109	267	638
B Tildeling af SFO-ressourcer	5.937	4.358	6.152	11.814	28.261
1. SFO 1 - fritidsdel incl. flygtninge	3.520	2.429	3.726	7.146	16.821
2. SFO 1 - skoledel	1.264	834	1.312	2.427	5.837
3. SFO 1 - fritidsdel incl. flygtninge	592	728	782	1.345	3.447
4. SFO 2 - skoledel	461	367	332	796	1.956
5. Nøddåbent på lukkedage	100			100	200
C Ledelse og adm. (sekretærer)	4.186	3.465	2.474	8.093	18.218
1. Skole-, afdelings- og SFO-ledere	3.231	2.675	1.910	6.248	14.064
2. Skolesekretærer	954	790	564	1.845	4.154
D Bygninger, service, rengøring	5.786	5.037	4.024	12.163	27.011
1. Bygningsudgifter	1.893	1.815	1.723	4.635	10.066
2. Service og rengøring	3.893	3.223	2.301	7.528	16.945
E Elever med særlige behov	16.986	14.061	10.039	32.841	73.926
1. Elever i specialtilbud (dyre tilbud)	6.312	5.225	3.730	12.203	27.470
2. Elever i specialtilbud i Odsherred	8.755	7.248	5.174	16.928	38.106
3. Inklusionselever (Bufferpulje)	631	522	373	1.220	2.747
3. ordblindeundervisning	353	292	209	682	1.536
4. rygsækprojektet (ordblinde)	48	40	28	92	208
5. elever i kompetenceforløb og UCO	296	245	175	573	1.290
6. udslusningselever på lokalafdeling	100	83	59	194	437
7. undervisning i modtageklasser	490	406	290	947	2.132
SAMLET TILDELING I ALT	58.906	47.643	37.291	115.025	258.864
Elevtal jf. ressourcetildeling maj	511	423	302	988	2.224

Bemærkninger og forudsætninger:

Elev- og børnetal er hentet fra ressourcetildeling som forelagt Børne- og Uddannelsesudvalget i maj 2018.

Fordelingen i ovenstående model er med udgangspunkt i budgettal for 2018 og stemmer derfor ikke 100% til ressourcetildelingen, afvigelsen er 76.000 kr.

Følgende formål C, D og E, er fordelt efter elevtal, den konkrete fordeling i oprindelig ressourcetildeling er ikke oplyst.

Nøddåbent på lukkedage er i denne model tildelt Nykøbing og Bobjergskolen.

Sammenfatning af økonomi med 4 skoler med udgangspunkt i ressourcefordeling til skoleområdet i 2018-2019 - august 2018.

	Nykøbing	Højby	Odden	Højby og Odden	Vig	Egebjerg	Vig og Egebjerg	Bobjergskolen	Skolen på Fjorden	Vallekilde-Hørve	Bobjergskolen, Skolen på Fjorden og Vallekilde-Hørve Skole	I alt fordelt
A Undervisningsudgifter	26.011	18.212	2.509	20.722	9.820	4.782	14.602	25.943	16.728	7.442	50.114	111.448
1. Undervisning på normalområdet	23.687	16.613	2.264	18.877	8.894	4.324	13.218	23.678	15.241	6.731	45.650	101.431
2. langtidssygpulje (1,89%)	448	314	43	357	168	82	250	448	288	127	863	1.917
8. Inklusion og AKT-virksomhed	1.735	1.195	173	1.368	689	336	1.025	1.698	1.114	523	3.334	7.462
9. Skolebiblioteker	142	90	30	120	69	40	109	120	86	61	267	638
B Tildeling af SFO-ressourcer	5.937	3.395	963	4.358	4.174	1.978	6.152	4.701	3.473	3.640	11.814	28.261
1. SFO 1 - fritidsdel incl. flygtninge	3.520	1.936	493	2.429	2.564	1.162	3.726	2.576	2.101	2.469	7.146	16.821
2. SFO 1 - skoledel	1.264	663	171	834	868	444	1.312	909	834	684	2.427	5.837
3. SFO 1 - fritidsdel incl. flygtninge	592	507	221	728	513	269	782	733	288	324	1.345	3.447
4. SFO 2 - skoledel	461	289	78	367	229	103	332	383	250	163	796	1.956
5. Nødåbent på lukkedage	100							100			100	200
C Ledelse og adm. (sekretærer)	4.186	3.047	418	3.465	1.663	811	2.474	4.096	2.687	1.311	8.093	18.218
1. Skole-, afdelings- og SFO-ledere	3.231	2.352	323	2.675	1.284	626	1.910	3.162	2.074	1.012	6.248	14.064
2. Skolesekretærer	954	695	95	790	379	185	564	934	613	299	1.845	4.154
D Bygninger, service, rengøring	5.786	4.158	879	5.037	2.735	1.290	4.024	5.722	3.840	2.601	12.163	27.011
1. Bygningsudgifter	1.893	1.324	491	1.815	1.188	535	1.723	1.912	1.341	1.382	4.635	10.066
2. Service og rengøring	3.893	2.834	389	3.223	1.547	754	2.301	3.810	2.499	1.219	7.528	16.945
E Elever med særlige behov	16.986	12.365	1.695	14.061	6.748	3.291	10.039	16.620	10.903	5.318	32.841	73.926
1. Elever i specialtilbud (dyre tilbud)	6.312	4.595	630	5.225	2.507	1.223	3.730	6.176	4.051	1.976	12.203	27.470
2. Elever i specialtilbud i Odsherred	8.755	6.374	874	7.248	3.478	1.696	5.174	8.567	5.620	2.741	16.928	38.106
3. Inklusionselever (Bufferpulje)	631	459	63	522	251	122	373	618	405	198	1.220	2.747
3. ordblindeundervisning	353	257	35	292	140	68	209	345	227	111	682	1.536
4. rygsækprojektet (ordblinde)	48	35	5	40	19	9	28	47	31	15	92	208
5. elever i kompetenceforløb og UCO	296	216	30	245	118	57	175	290	190	93	573	1.290
6. udslusningselever på lokalafdeling	100	73	10	83	40	19	59	98	64	31	194	437
7. undervisning i modtageklasser	490	357	49	406	195	95	290	479	314	153	947	2.132
SAMLET TILDELING I ALT	58.906	41.178	6.465	47.643	25.139	12.152	37.291	57.082	37.631	20.313	115.025	258.864
Elevtal jf. ressourcefordeling maj	511	372	51	423	203	95	302	500	328	160	988	2.224

Bemærkninger og forudsætninger:

Elev- og børnetal er hentet fra ressourcefordeling som forelagt Børne- og Uddannelsesudvalget i maj 2018.

Fordelingen i ovenstående model er med udgangspunkt i budgettal for 2018 og stemmer derfor ikke 100% til ressourcefordelingen, afvigelsen er 76.000 kr.

Følgende formål C, D og E, er fordelt efter elevtal, den konkrete fordeling i oprindelig ressourcefordeling er ikke oplyst.

Nødåbent på lukkedage er i denne model tildelt Nykøbing og Bobjergskolen.